

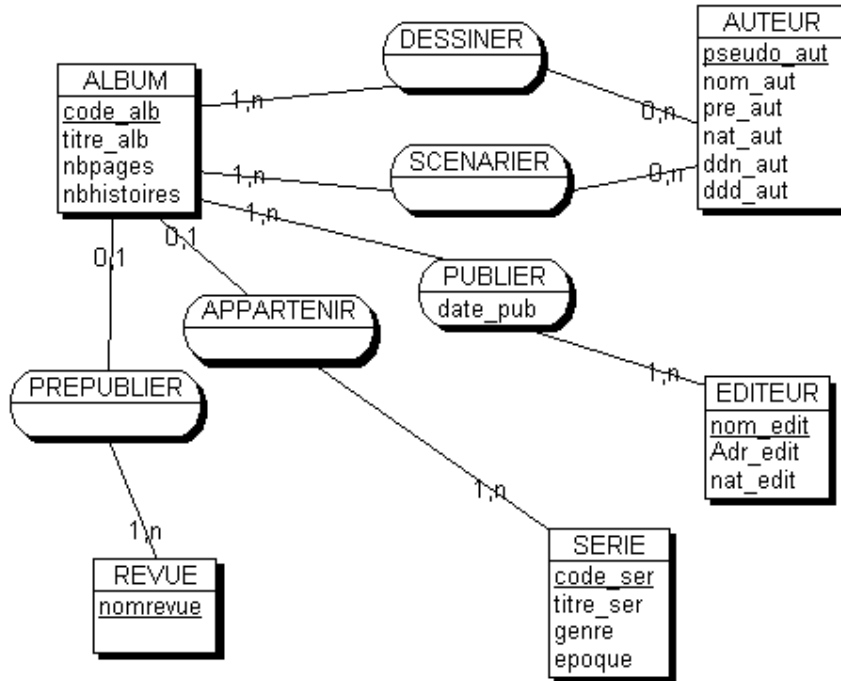
1. INTRODUCTION.

La base de données "B.D." est constituée de sept tables. Il s'agit d'une modélisation simplifiée de la Bande Dessinée. Les schémas conceptuel et logique ont été réalisés, les choix faits sont indiqués dans les commentaires sur le modèle conceptuel. La base est proposée en access, accompagnée d'une série de requêtes SQL validées.

2. LE DICTIONNAIRE DES DONNEES

nom	description	type
pseudo_aut	Le pseudonyme de l'auteur	A20
nom_aut	son nom	A20
pre_aut	son prénom	A20
ddn_aut	son année de naissance	N
ddd_aut	son année de décès	N
nat_aut	sa nationalité	A15
code_alb	le code d'un album	A5
titre_alb	son titre	A50
nbhistoires	le nombre d'histoires de l'album	N
nbpages	le nombre de pages de l'album	N
code_ser	le code de la série	A5
titre_ser	son titre	A50
epoque	l'époque	A25
genre	le genre de la série	A25
nom_edit	le nom d'un éditeur	A25
nat_edit	sa nationalité	A15
Adr_edit	son adresse	A15
nomrevue	le nom d'une revue	A25
date_pub	L'année d'édition d'un album chez un éditeur donné	N

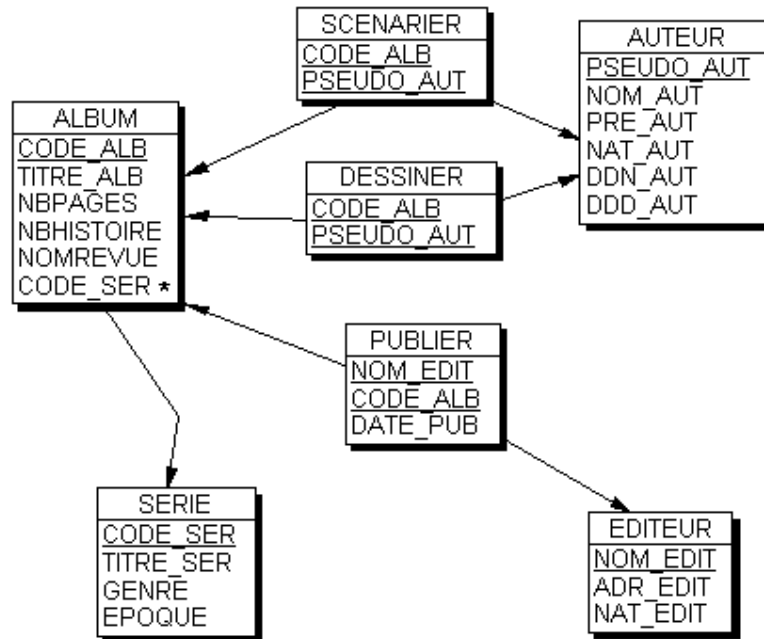
3. LE MODELE CONCEPTUEL DES DONNEES



COMMENTAIRES SUR LE MODELE

- Un auteur est un dessinateur, un scénariste ou les deux à la fois. Si on considère, par exemple, Jean Claude FOREST il a été le scénariste de l'album "ICI MÊME", dessiné par Jacques TARDI, dessinateur de l'album "Mystérieuse, matin, midi et soir" sur scénario de Jacques LOB et il a entièrement réalisé la série "BARBARELLA". Il y a donc deux associations entre ALBUM et AUTEUR.
- Un album peut être signé par plusieurs scénaristes ou plusieurs dessinateurs.
- Le genre, l'époque et le personnage concernent une série. Le problème qui se pose est que tous les albums ne sont pas rattachés à une série. Nous avons fait le choix de nous priver de certaines informations concernant les albums hors série. L'autre choix consistant à placer ces trois informations dans l'entité ALBUM impliquait une grande redondance.

4. LE MODELE LOGIQUE DES DONNEES.



- La table ALBUM provient de l'entité ALBUM elle porte une clé étrangère (code_ser) à cause du lien 1-N avec SERIE.
- L'entité REVUE, uniquement porteuse de sa clé, disparaît.
- Les tables SERIE, EDITEUR et AUTEUR viennent des entités du même nom.
- Les tables DESSINER et SCENARIER proviennent des deux associations N-N du même nom.

5. LE MODELE PHYSIQUE DES DONNEES

Un extrait du jeu d'essai en ACCESS 1.1 est montré ci-après.

Table: ALBUM					
CODE_ALB	TITRE_ALB	NBPAGES	NBHISTOIRE	NOMREVUE	CODE_SER
cro00	la croisière des oubliés	64	1	pilote	
dol00	le dollar a trois faces	48	1	tintin	com00
elo00	eloïse de montgris	46	1	vécu	tou00
fai00	le faiseur d'or	46	1	spiro	spi00
fau00	les fauves	48	1	tintin	com00
fem00	la femme piège	41	1	métal hurlant	
foi00	la foire aux immortels	72	1	métal hurlant	
ger00	germain	46	1	vécu	tou00
gue00	les guerriers du désespoir	48	1	tintin	com00
gue01	la guerre des tranchés	152	1		
her00	l'héritage	46	2	spiro	spi00
hom00	l'homme de la nouvelle orléans	62	1	à suivre	jim00
ici00	ici-même	200	1	à suivre	
kha00	khaled	46	1	vécu	tou00
mir00	le miroir aux tempêtes	62	1	echo des savan	bar00
mis00	mississippi river	60	1	métal hurlant	jim00
regu00	regu de peudu	95	7		

Table: AUTEUR					
PSEUDO_AUT	NOM_AUT	PRE_AUT	NAT_AUT	DDN_AUT	DDD_AUT
BILAL	BILAL	Enki	yougoslave	1951	0
BILLON	BILLON	Daniel	france	1927	0
CAUVIN	CAUVIN	Raoul	belgique	1938	0
CHARLIER	CHARLIER	Jean-Michel	Belgique	1924	1989
CHRISTIN	CHRISTIN	Pierre	france	1938	0
FELDSTEIN	FELDSTEIN	Alfred	USA	1922	1991
FOREST	FOREST	Jean-Claude	france	1930	0
FOURNIER	FOURNIER	Jean-Claude	france	1943	0
FRANQUIN	FRANQUIN	André	belgique	1924	0
FRAZZETTA	FRAZZETTA	Franck	USA	1928	0
GEBE	BLONDEAU	Georges	france	1929	0

Table: SERIE			
CODE_SER	TITRE_SER	GENRE	EPOQUE
bar00	barbarella	science-fiction	futur
com00	commanche	western	USA XIX ème
jim00	les aventures de jim	western	USA XIX ème
spi00	spiro et fantasio	humoristique	contemporaine
tin00	les aventures de tintin	humoristique	contemporaine
tou00	les tours de bois m	médiéval	moyen-âge
tun00	les tuniques bleues	western humoristiq	guerre de secessio

Table: EDITEUR		
NOM_EDIT	ADR_EDIT	NAT_EDIT
Albin Miche	Paris	France
Casterman	Bruxelles	Belgique
Dargaud	Paris	France
Dupuis	Marcinelle	France
Glénat	Grenoble	France
Kesselerling	Berne	Suisse
Le square	Paris	France
Les humanoïdes a	Paris	France
Lombard	Bruxelles	Belgique
Losfeld	Paris	France
Peperland	Bruxelles	Belgique

Table: DESSINER	
CODE_ALB	PSEUDO_AUT
ald00	HERMANN
ali00	GIRAUD
ali00	ROSSI
ave00	FRANQUIN
bab00	HERMANN
bar00	FOREST
ble00	LAMBIL
car00	ROUGE
col00	FOREST
cro00	BILAL
dol00	ROUGE
elo00	HERMANN
fai00	FOURNIER
fau00	ROUGE
fem00	BILAL
foi00	BILAL
ger00	HERMANN
gue00	HERMANN
gue01	TARDI
her00	FRANQUIN
her00	GIRAUD

Table: SCENARIO	
CODE_ALB	PSEUDO_AUT
ald00	HERMANN
ali00	GIRAUD
ave00	FRANQUIN
bab00	HERMANN
bar00	FOREST
ble00	CAUVIN
car00	GREG
col00	FOREST
cro00	CHRISTIN
dol00	GREG
elo00	HERMANN
fai00	FOURNIER
fau00	GREG
fem00	CHRISTIN
foi00	CHRISTIN
ger00	HERMANN
gue00	GREG
gue01	TARDI
her00	FRANQUIN
her00	GIRAUD

Table: PUBLIER		
CODE_ALB	NOM_EDIT	DATE_PUB
ald00	Glénat	1988
ali00	Casterman	1993
ave00	Dupuis	1976
bab00	Glénat	1982
bar00	Losfeld	1964
ble00	Dupuis	1988
car00	Dargaud	1995
col00	Kesserling	1974
cro00	Dargaud	1979
cro00	Les humanoïdes a	1990

6. LES REQUETES SQL.

Les requêtes présentées sont de difficulté plus ou moins croissante. La numérotation des requêtes est reprise sur la disquette. Access modifie légèrement la syntaxe mais celle qui est présentée ici est acceptée. Lorsqu'il n'y a pas d'ambiguïté le nom des champs n'est pas préfixé par le nom des tables. Access préfixe automatiquement. Les noms des tables sont en majuscules, les mots clé SQL en italiques/gras et le reste en minuscules

R01 : la liste des albums.

select * ***from*** ALBUM ;

R02 : les noms des auteurs de la base.

select nom_aut ***from*** AUTEUR ;

R03 : le pseudonyme, nom et prénom des auteurs du plus jeune au plus vieux.

```
select pseudo_aut, nom_aut, pre_aut
      from AUTEUR
      order by AUTEUR.ddn_aut desc ;
```

R04 : la nationalité et l'adresse de l'éditeur dont le nom est "DUPUIS"

```
select adr_edit, nat_edit from EDITEUR where EDITEUR.nom_edit='DUPUIS' ;
```

R05 : le nom, prénom et la date de naissance des auteurs décédés.

```
select nom_aut, pre_aut, ddn_aut from AUTEUR where AUTEUR.ddd_aut>0 ;
```

R06 : même question dans l'ordre chronologique des décès.

```
select nom_aut, pre_aut, ddn_aut, ddd_aut from AUTEUR
      where ((AUTEUR.ddd_aut>0)) order by AUTEUR.ddd_aut;
```

R07 : le code, le titre et le genre des séries de genre "western" ou "médiéval" classées par code.

```
select code_ser, titre_ser, genre from SERIE where ( SERIE.genre='western')
      or (SERIE.genre='médiéval') order by SERIE.code_ser asc ;
```

R08 : les titres des albums et les titres des séries auxquels ils se rattachent.

```
select titre_alb, titre_ser from ALBUM,SERIE
      where ALBUM.code_ser= SERIE.code_ser ;
```

R09 : le nombre d'albums de la série dont le code est "TIN00".

```
select count(*) from ALBUM where code_ser<>'tin00' ;
```

R10 : le code et le nombre d'albums pour chaque série.

```
select code_ser, count(*) from ALBUM where code_ser<>" group by code_ser ;
```

R11 : le nombre d'histoires de l'album dont le titre est "weird fantasy".

```
select nbhistoires from album where titre_alb='weird fantasy' ;
```

R12 : le nombre d'albums de la série ayant pour titre "les tours de bois maury".

```
select count (*) from ALBUM, SERIE
      where (ALBUM.code_ser=SERIE.code_ser)
      and (titre_ser='les tours de bois maury') ;
```

R13 : les titres des albums dont le nombre d'histoires est supérieur à deux.

```
select titre_alb from ALBUM where nbhistoire>2 ;
```

R14 : le nom des éditeurs de l'album dont le code est "vil00".

```
select nom_edit from PUBLIER where code_alb='vil00'
```

R15 : les noms des éditeurs et les dates de publication de l'album dont le titre est "Mississippi river".

```
select nom_edit, date_pub from PUBLIER, ALBUM
      where (PUBLIER.code_alb=ALBUM.code_alb)
      and (ALBUM.titre_alb= 'Mississippi river') ;
```

R16 : même question avec en plus l'adresse et la nationalité des éditeurs.

```
select EDITEUR.nom_edit, adr_edit, nat_edit, date_pub
      from PUBLIER, ALBUM, EDITEUR
      where (PUBLIER.code_alb=ALBUM.code_alb)
      and (PUBLIER.nom_edit=EDITEUR.nom_edit)
      and (ALBUM.titre_alb= 'Mississippi river') ;
```

R17 : le nom et prénom des dessinateurs de l'album dont le code est 'ali00'.

```
select nom_aut, pre_aut from DESSINER, AUTEUR
      where (DESSINER.pseudo_aut=AUTEUR.pseudo_aut)
      and (code_alb='ali00') ;
```

R18 : le nom des dessinateurs des albums de la série 'les tuniques bleues'.

```
select distinct nom_aut from AUTEUR,DESSINER,ALBUM,SERIE
      where (SERIE.titre_ser='les tuniques bleues')
      and (SERIE.code_ser=ALBUM.code_ser)
      and (ALBUM.code_alb=DESSINER.code_alb)
      and (DESSINER.pseudo_aut=AUTEUR.pseudo_aut) ;
```

R19 : le pseudonyme des auteurs et les titres des albums ayant un même dessinateur/scénariste.

```
select AUTEUR.pseudo_aut, titre_alb
      from ALBUM,DESSINER,SCENARIER,AUTEUR
      where (ALBUM.code_alb= DESSINER.code_alb)
      and (ALBUM.code_alb=SCENARIE.code_alb)
      and (DESSINER.pseudo_aut=AUTEUR.pseudo_aut)
      and (SCENARIE.pseudo_aut=AUTEUR.pseudo_aut)
```

R20 : le code et titre des albums ayant plus d'un dessinateur.

```
select DESSINER.code_alb,ALBUM.titre_alb from ALBUM, DESSINER
      where ALBUM.code_alb=DESSINER.code_alb
      group by DESSINER.code_alb,titre_alb
      having count(DESSINER.code_alb)>1 ;
```

R21 : même question pour le nombre de scénaristes avec en plus le nombre affiché.

```
select SCENARIE.code_alb,ALBUM.titre_alb,count(SCENARIE.code_alb)
      from ALBUM, SCENARIE
      where ALBUM.code_alb=SCENARIE.code_alb
      group by SCENARIE.code_alb,titre_alb
      having count(SCENARIE.code_alb)>1 ;
```

R22 : les auteurs qui sont à la fois dessinateurs et scénaristes.
select distinct nom_aut **from** DESSINER,SCENARIO,AUTEUR
where (DESSINER.pseudo_aut=SCENARIO.pseudo_aut)
and (DESSINER.pseudo_aut = AUTEUR.pseudo_aut)
and (SCENARIO.pseudo_aut = AUTEUR.pseudo_aut)

R23 : le nom des scénaristes n'ayant jamais participé à une série.
select distinct AUTEUR.nom_aut **from** AUTEUR, SCENARIO, ALBUM
where (ALBUM.code_ser=**null**)
and (ALBUM.code_alb=SCENARIO.code_alb)
and (SCENARIO.pseudo_aut=AUTEUR.pseudo_aut)

Fort de ces elements à vous de jouer!